



Pohjois-Suomi

Aluehallintovirasto
Ympäristöluvut

PÄÄTÖS

Nro 70/2013/2

Dnro PSAVI/27/04.09/2013

Annettu julkipanon jälkeen
16.10.2013

ASIA

Jäälinjärven yläpuolisen valuma-alueen kunnostamiseen liittyvä Kalamäen kosteikon toteuttaminen ja valmistelulupa, Oulu

HAKIJA

Kiimingin-Jäälin vesienhoitoyhdistys ry /
Eero Laine
Veikontie 19
90940 Jääli

SISÄLLYSLUETTELO

HAKEMUKSEN VIREILLETULO.....	3
LUVAN HAKEMISEN PERUSTE JA LUPAVIRANOMAISEN TOIMIVALTA.....	3
ALUEEN KAAVOITUSTILANNE	3
Kaavoitustilanne ja suojelualueet	3
HANKKEEN SIJAINNINPAIKKA, SEN YMPÄRISTÖ JA VESISTÖN YLEISKUVAUS.....	3
LUPAHAKEMUKSEN SISÄLTÖ.....	4
Hankkeen tarkoitus ja yleiskuvaus	4
Suoritettavat toimenpiteet ja rakenteiden tekninen kuvaus.....	5
Kiinteistö tiedot ja hanketta koskevat sopimukset.....	6
Hanketta varten tarvittavat alueet.....	6
Hankkeen vaikutukset.....	7
Arvio vahingoista.....	11
Esitys korvauksiksi.....	11
Hankkeen hyödyt ja menetykset	12
Tarkkailu	13
Valmistelulupa ja perusteet valmisteluluvan myöntämiselle	13
HAKEMUKSESTA TIEDOTTAMINEN.....	13
LAUSUNNOT.....	14
MUISTUTUS.....	15
HAKIJAN SELITYS.....	15
LAUSUNTOPYYNTÖ HAKIJAN ESITTÄMISTÄ KORVAUKSISTA	15
MUISTUTUS HAKIJAN ESITTÄMISTÄ KORVAUKSISTA	16
HAKIJAN SELITYS KORVAUSVAATIMUKSEEN	16
ALUEHALLINTOVIRASTON RATKAISU	17
Luparatkaisu	17
Lupamääräykset	18
Korvausmääräys.....	19
Ohjaus ennakoimattoman edunmenetyksen varalta.....	19
Perustelut	20
Luvan myöntämisen edellytykset	20
Käyttöoikeus	21
Lupamääräykset	21
Korvaus	21
Sovelletut säännökset.....	21
Valmistelulupa	21
Perustelut	22
Sovelletut säännökset.....	22
Lausuntoihin ja muistutukseen vastaaminen	22
PÄÄTÖKSEN TÄYTÄNTÖÖNPANO.....	22
Päätöksen yleinen täytäntöönpanokelpoisuus.....	22
Valmisteluluvan täytäntöönpanokelpoisuus.....	22
KÄSITTELYMAKSU JA SEN MÄÄRÄYTYMINEN.....	23
PÄÄTÖKSESTÄ TIEDOTTAMINEN.....	23
MUUTOKSENHAKU	24

HAKEMUKSEN VIREILLETULO

Kiimingin-Jäälin vesienhoitoyhdistys on 4.3.2013 aluehallintovirastossa viireille panemassaan hakemuksessa pyytänyt lupaa Jäälinjärven yläpuolisen valuma-alueen kunnostamiseen liittyvän Kalamäen kosteikon toteuttamiseen Oulun kaupungissa ja käyttöoikeutta kulkea maastossa liikkuvilla koneilla sekä lupaa ryhtyä hankkeen toteuttamista valmisteleviin toimenpiteisiin ennen päätöksen lainvoimaiseksi tulemistä.

LUVAN HAKEMISEN PERUSTE JA LUPAVIRANOMAISEN TOIMIVALTA

Vesilain 3 luvun 2 §:n 2 momentti ja 1 luvun 7 §:n 1 momentti

ALUEEN KAAVOITUSTILANNE

Kaavoitustilanne ja suojelualueet

Hankkeen vaikutusalueella on voimassa Kiimingin keskeisten taajama-alueiden osayleiskaava Jääli-Välilikylä. Siinä hankealue on merkitty maa- ja metsätalousvaltaiseksi alueeksi. Ainoa maankäyttömuoto alueella on metsätalous.

Alueella ei ole suojelu- eikä rauhoitusalueita. Rakennettavan kosteikon lähellä sijaitsee Laivakankaan pohjavesialue nro 11 255 051. Hanke sijaitsee pohjavesialueen reunavyöhykkeellä mutta ei pohjaveden muodostumisalueella. Saarisenojan uoma on perattu eikä Saarisenoja ole siten luonnontilainen puro.

HANKKEEN SIJAINNINPAIKKA, SEN YMPÄRISTÖ JA VESISTÖN YLEISKUVAUS

Jäälinoja laskee Kalimenjokeen Oulun Korvenkylässä. Kalimenjoki puolestaan laskee mereen Kellossa. Kalimenjoen valuma-alueen pinta-ala on 224 km². Jäälinojan valuma-alueen pinta-ala on 65 km². Jäälinjärvi on Jäälinojan vesistön keskusjärvi. Valuma-alueen pinta-ala Jäälinjärven luusuassa on 38 km².

Jäälinjärven pinta-ala on noin yksi km². Jäälinjärven ja siitä lähtevän Jäälinojan rannat ovat kauttaaltaan asuttuja. Lähivaikutusalueella asuu runsaat 5 000 ihmistä. Järven rannoilla on kolme yleistä uimarantaa ja kaksi liiketaloudellisesti toimivaa kokoontumistilaa. Jäälinjärveen tulee valuma-alueelta vuosittain kuiva-ainetta mitaten 10–20 tonnia kiintoainetta, joka veteen laimenneena levittäytyy kaikkialle järveen ja haittaa järven virkistyskäyttöä. Asemakaava-alueen ulkopuolella on viemäroimätöntä asutusta, jonka jätevesistä pääsee ravinteita Jäälinjärveen ja Jäälinojaan. Myös pihojen lannoitteet ja hulevedet kuormittavat vesistöä. Ravinteisuuden seurauksena Jäälinjärvestä esiintyy haitallista sini- ja limalevää. Jäälinjärvestä on runsas särkikalakanta, joka huonontaa järven tilaa ja haittaa

virikistyskalastusta. Vinoutumaa oikaistaan hoitokalastuksella. Vesienhoidon järjestämisestä annetun lain mukaisessa luokituksessa Jäälinjärven tila on hyvä. Puheena olevassa luokittelussa ei oteta huomioon vesistön käyttökelpoisuutta ihmisen näkökulmasta.

Kalamäen kosteikkohanke sijaitsee Saarisenojassa 350 m ojan suusta ylävirtaan. Pääosa Jäälinjärveen laskevista vesistä tulee Saarisenojasta. Saarisenojan valuma-alueen pinta-ala ojan suulla on 27,8 km² ja järvisyys 2,7 prosenttia. Vesilain määritelmien mukaan kysymyksessä on puro. Jokseenkin puolet valuma-alueesta on ojitettu, ja myös vesien virtausreitit ovat osaksi muuttuneet. Saarisenojan pääuoma on perattu suusta alkaen yhtäjaksoisesti noin kolmen kilometrin matkalta. Veden viipymä on valuma-alueella olennaisesti lyhentynyt ja luontaiset puhdistumisprosessit heikentyneet.

Saarisenojan valuma-alueen latvalla sijaitsee Saarisenjärvi, jonka vesipintaa on laskettu ranta-alueiden kuivattamiseksi. Saarisenjärvi kärsii talvisin hapenpuutteesta.

Hakijayhdistys on syksyllä 2012 toteuttanut pintavalutuskentän Saarisenojanniitylle ja palauttanut Saarisenojan veden alkuperäiseen uomaan pintavalutusalueen alapuolelta. Saarisenojan ja siihen laskevan Kokko-ojan yhtymäkohtaan hakijayhdistys on rakentanut kaksi säätö- ja sulkupattoa sekä puurakenteisia suisteita pintavalutuksen järjestämiseksi ojien ranta-alueille. Virtaamien tasaamiseksi Saarisenojaan laskeviin kokoojoihin on tehty kaksi putkipattoa.

Saarisenojan valuma-alueella ainoa maankäyttömuoto on metsätalous lukuun ottamatta Saarisenjärven rannalla sijaitsevaa vähäistä asutusta. Kalankulkua Saarisenojassa ei sanottavasti ole. Kevättulvan aikana hauki saattaa jossakin määrin etsiä kutualueita Saarisenojan varrelta.

LUPAHAKEMUKSEN SISÄLTÖ

Hankkeen tarkoitus ja yleiskuvaus

Jäälinojan vesistön ja sen keskusjärven, Jäälinjärven, tila on vuosikymmenien saatossa heikentynyt ihmistoiminnan seurauksena. Laajat metsäojitukset ovat muuttaneet valuma-alueen hydrologiaa. Valuma-alueelta liukee pohjavesiin runsaasti rautaa, joka metsäoijiin purkautuessaan hapettuu ja saostuu ja kulkeutuu erityisesti Jäälinjärveen. Valumavesien mukana vesistössä liikkuu myös ravinteita, jotka heikentävät vesistön ekologiaa.

Vesistön kunnostustoimet on käynnistetty Jäälinjärven hoitokalastuksella kesällä 2011, ja kalastusta jatketaan edelleen. Vesistön tilasta on hankittu merkittävää tutkimustietoa, joka on koottu tekn. yo Kaisa Savolaisen Oulun yliopistossa tekemään diplomityöhön ”Muuttuneen vesistön kokonaisvaltainen kunnostus – esimerkkinä Jäälinojan vesistö”. Syksyllä 2012 yhdistys on toteuttanut kaksi pintavalutusaluetta ja kaksi putkipattoa, jotka viran-

omaisen antaman lausunnon mukaan eivät edellyttäneet vesilain mukaista lupaa. Kunnostustoimia on tarkoitus edelleen jatkaa. Valuma-alueelle suunnitelluista toimenpiteistä Kalamäen kosteikko on tärkein yksittäinen hanke.

Kalamäen kosteikko on suunniteltu monivaikutteiseksi. Hankkeen tarkoituksena on pidättää valumavesien kiintoainetta ja ravinteita. Kosteikon suunnittelussa on otettu huomioon luonnon monimuotoisuus ja aivan erityisesti vesilintujen viihtyvyys. Hanke sijaitsee Jäälin taajaman välittömässä läheisyydessä. Vesienhoidon ohella hanke monipuolistaa vesiympäristöä ja lisää virkistyskäyttöä alueella, jonka kautta johtaa reitti Jäälinjärven ympäri.

Suoritettavat toimenpiteet ja rakenteiden tekninen kuvaus

Kosteikko perustetaan pääasiassa patoamalla. Avovesialuetta muodostuu 0,8 hehtaaria. Kosteikkoalueen kokonaispinta-ala on 6,2 hehtaaria.

Pato rakennetaan maapatona, jonka runko on moreenia, ja luiskat verhoillaan läpimitaltaan 15...30 senttimetrin kivillä. Padon harjankorkeus on 13 metrin matkalla tasolla $N_{2000} + 40,15$ m, mistä harjakorkeus nousee padon päihin siirryttäessä tasolle $N_{2000} + 40,50$ m.

Patoon tehdään tyhjennysrakenne, jonka avulla kosteikko voidaan ajoittain tyhjentää kosteikkokasvillisuuden elvyttämiseksi. Tyhjennysrakenne auttaa myös padon kunnostustöissä.

Varsinainen kosteikkoalue muotoillaan niin, että siihen muodostuu syvännealueita, noin puolen metrin syvyisiä alueita sekä ns. ”nolla-alueita”, joilla vedenpinta on suunnilleen maanpinnan tasossa. Muotoilulla tavoitellaan monipuolisia olosuhteita erilaisille eliöille ja erityisesti vesilinnuille. Syvännealueiden tarkoitus on laskeuttaa kiintoaineita. Syvännealueet sijoittuvat siten, että laskeutunut kiintoaine on mahdollista koneellisesti poistaa.

Kosteikon ulkopuolisten vettymisvahinkojen vähentämiseksi kunnostetaan kaksi kosteikkoon johtavaa kuivatusojaa siten, kuin asiasta on tilanomistajan kanssa sovittu.

Padon rakentaminen tehdään sulan maan aikana tulvakauden ulkopuolella. Noin metrin paksuinen pintamaakerros kuoritaan tiiviiseen pohjaan saakka. Kaivumassat muotoillaan alueella niin, että ne liittyvät luontevasti kosteikkokokonaisuuteen. Tiiviin pohjan päälle asetetaan suodatinkangas materiaalien sekoittumisen estämiseksi. Padon runko tehdään sora-moreenista kerroksittain ja tiivistetään huolellisesti. Rakentamisaikana vesi juoksetetaan tyhjennysrakenteen kautta, jolloin nykyinen uoma voidaan sulkea eikä erillisiä työpatoja tarvita. Virtaavassa vedessä ei tehdä kaivutöitä lukuun ottamatta hyvin lyhytaikaista toimenpidettä, jolla vesi käännetään virtaamaan tyhjennysrakenteen kautta ja nykyinen uoma vastaavasti suljetaan. Tällä ei tule olemaan sanottavaa vaikutusta veden laatuun. Pato verhoillaan läpimitaltaan 15...30 senttimetrin kivillä, joiden raot täytetään

soralla. Pato pyritään rakentamaan mahdollisimman suurelta osin kuiva-työnä. Pintamaat ovat paljolti vettyneitä ja veden kyllästämiä, ja veden siirtymistä niiden mukana ei voida välttää. Vettyneet pintamaat pyritään sijoittamaan kaivun yhteydessä niin, että niistä valuva vesi ei suoraan päädy virtaavaan veteen.

Padon runkoon käytettävä tiivistemoreeni pyritään saamaan lähialueelta. Padon verhouksmateriaalit kuljetetaan paikalle muualta.

Kosteikkoalueen puusto poistetaan jäätyneen maan aikaan, jolloin alueen kantavuus on roudan ansiosta parempi. Myös kosteikkoalueen muotoilu tehdään talvella, mikäli kantavuusolot eivät salli työskentelyä sulan maan aikana. Työn aikana kiintoaineen päätyminen vesistöön on hyvin epätoimennäköistä.

Rakennustöihin käytetään pääasiassa telakaivuria.

Hakijayhdistyksen tavoitteena on toteuttaa hanke olennaisilta osiltaan vuoden 2013 aikana. Kosteikkoalueella suoritettavat työt siirtyvät ainakin osaksi vuoden 2014 puolelle.

Kiinteistötiedot ja hanketta koskevat sopimukset

Kalamäen kosteikon pato ja pääosa syntyvästä vesialueesta sijoittuu Hakanpään kiinteistön 564-409-58-135, alueelle, jonka omistaa Oulun kaupunki. Hakijayhdistyksellä on pysyvä käyttöoikeus kosteikon rakentamiseen tarvittavaan alueeseen.

Vähäinen osa vesialueesta ulottuu Kalamäen kiinteistölle 564-409-32-7, jonka omistaa Suomen valtio. Hakijayhdistyksellä on aluetta hallinnoivan Metsähallituksen kanssa toistaiseksi voimassa oleva sopimus tarpeellisen alueen käyttämisestä.

Pieni osa syntyvästä vesialueesta sijoittuu Henttulan kiinteistön 564-409-71-1, alueelle. Tilan omistaa Niilo Olavi Huttulan kuolinpesä, jonka ainoa perillinen on Kaarina Väänänen. Yhdistys on sopinut tilanomistajien kanssa hankkeen toteuttamisesta ja vahinkojen korvaamisesta mm. kahden kuivatusojan kunnostamisesta.

Hanketta varten tarvittavat alueet

Hakija on hankkinut hanketta varten tarvittavat oikeudet yllä esitetyillä sopimuksilla. Vesistön toiminnan ja hankkeen vaikutusten tarkkailemiseksi ja mahdollisesti tarpeellisten toimenpiteiden suorittamiseksi yhdistys tarvitsee oikeuden kulkea maastossa liikkuvilla koneilla hankkeiden välisellä alueella Saarisenojan varressa. Pyydettyä oikeus koskee seuraavia kiinteistöjä:

- | | |
|----------------|----------------|
| – Kantola | 564-409-225-14 |
| – Ylänkö | 564-409-9-171 |
| – Peukalolampi | 564-409-9-297 |
| – Ukonharju | 564-409-9-309. |

Hankkeen vaikutukset

Vaikutukset vedenkorkeuksiin ja virtaamiin

Valuma-alueen ominaisuuksien perusteella lasketut Saarisenojan tunnusomaiset virtaamat Kalamäen kosteikon kohdalla ovat:

HQ _{1/20}	6,4 m ³ /s
MHQ	4,0 m ³ /s
MQ	n. 0,25 m ³ /s

Alivirtaamat ovat lähellä nollaa.

Kalamäen kosteikon varastotilavuus on niin pieni, ettei hankkeella ole vaikutusta virtaamiin.

Kalamäen kosteikkoalueen vedenkorkeuksia ei ole mitattu järjestelmällisesti niin, että mittauksista voitaisiin laskea tunnuslukuja. Suunnitelman laatimisen yhteydessä 21.10.2011 mitattu pituusleikkaus on hakemuksen liitteenä. Siitä on todettavissa, että mittausaikana vedenpinta oli Kalamäen kosteikon kohdalla N₂₀₀₀ + 39,89 m eli 0,40 m ylempänä kuin Jäälinjärven pinta (N₂₀₀₀ + 39,49 m). Jäälinjärven pinta oli mittausaikana noin 30 senttimetriä keskivedenkorkeuden yläpuolella.

Kosteikon suunniteltu padotustaso (keskivesi) on N₂₀₀₀ + 40,20 m, joten mittausajankohdan tilanteeseen nähden keskivedenpinta nousee noin 0,3 m. Vähävetisenä aikana kosteikon vedenpinta alenee tästä arviolta 10...15 cm, koska alivirtaama-aukko on padon yleistaso alempana.

Suurimmat tulvakorkeudet kosteikkoalueella riippuvat nykyisin Jäälinjärven tulvakorkeudesta. Jäälinjärven vedenkorkeuden tunnusluvut N₂₀₀₀-järjestelmässä ovat:

HW	+ 40,3 m
MW	+ 39,2 m
NW	+ 38,95 m

Kalamäen kosteikon pato on suunniteltu pitkäharjaiseksi, jotta se vaikuttaisi tulvakorkeuksiin mahdollisimman vähän. Polenin kaavalla laskien tulvahuipun vedenkorkeudet ovat:

MHW	N ₂₀₀₀ + 40,4 m (Q=4,0 m ³ /s)
HW ₂₀	N ₂₀₀₀ + 40,5 m (Q=6,4 m ³ /s)

Enimmillään tulvahuipun korkeudet nousevat siis noin 20 senttimetriä.

Pienillä virtaamilla Saarisenojan nykyiset vedenkorkeudet seuraavat Kalamäen padon kohdalla Jäälinjärven vedenkorkeutta ja ovat alimmillaan noin N₂₀₀₀ + 39 m. Tähän nähden vedenpinta nousee padon takana noin yhden metrin. Pienten virtaamien vallitessa padotusvaikutus ulottuu maksimis-

saan noin runsaan kilometrin matkalle kosteikon yläpuolella. Runsasvetisenä aikana taas vaikutusalue jää huomattavasti lyhyemmäksi.

Vaikutus ranta-alueiden maankäyttöön ja kaavoitustilanne

Kosteikon padotuksesta aiheutuu jonkin verran metsätalousvahinkoja, joita käsitellään jäljempänä.

Alueella on merkitystä virkistyskäytön kannalta. Kevytrakenteinen tie kiertää nykyisin Jäälinjärven kaakkoispään ympäri, ja sitä käytetään paljon ulkoilureittinä. Käyttöä haittaa useasti veden tulviminen tielle. Hankkeen yhteydessä osa tiestä korotetaan niin, että se liittyy patorakenteeseen. Tulvavedet ohjautuvat rakennettavan padon ansiosta Saarisenojan uomaan, jolloin tulvahaitta vähenee ja kulkuyhteys paranee.

Kalamäen kosteikko on suunniteltu monivaikutteiseksi. Maiseman avautuminen, syntyvä monimuotoinen vesialue sekä alueella viihtyvä linnusto lisäävät todennäköisesti merkittävästi alueen kiinnostavuutta retki- ja virkistyskäyttökohteena.

Vaikutus vesistön käyttöön

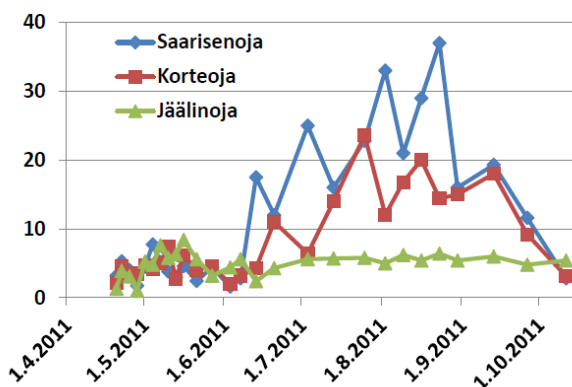
Jäälinjärvellä on runsaasti virkistyskäyttöpainetta. Talvisin järvellä hiihdetään, ulkoillaan, pilkitään ja liikutaan moottorikelkoilla. Kesällä tyypillisiä käyttömuotoja ovat soutelu, melonta, virkistyskalastus ja uinti. Jäälin Soutu-tapahtuma kerää lukuisia joukkueita kirkkovenesoutuun. Jäälinjärvi on kaikkina vuodenaikoina maisemallinen kiinnekohta luonnonkiertoon liittyvine ilmiöineen. Jäälinjärven virkistyskäyttöä haittaavat tulovesien mukana valuva kiintoaine ja ravinteista johtuva sini- ja limalevä. Valuma-alueen kunnostuksen tarkoituksena on pysäyttää Jäälinjärven tilan heikentyminen ja mahdollistaa myönteinen kehitys. Kalamäen kosteikko on tärkeä osa kunnostuskokonaisuutta, joka mahdollistaa myös itse Jäälinjärvessä toteutavat toimet kehityksen kääntämiseksi positiiviseksi.

Kosteikkoalueella tai sen yläpuolella sijaitsevilla puroilla ei ole vesistön käyttöä. Saarisenojassa ei ole mahdollista liikkua veneellä eikä harjoittaa virkistyskäyttöä. Oja on kauttaaltaan perattu. Perkausmassat on sijoitettu ojan reunamille, ja niillä kasvaa erittäin tiheää hoitamaton vesakkoa ja pientä puustoa, joka osittain on kaatunut ojan päälle.

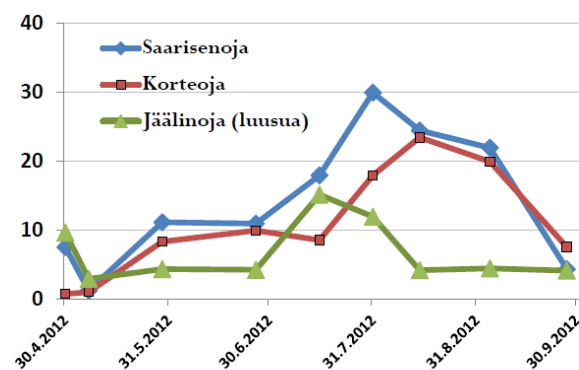
Vaikutus veden laatuun

Saarisenojan vedessä esiintyy etenkin kesäisin korkeita kiintoainepitoisuuksia, jotka suurelta osin johtuvat raudan saostumisesta metsäojjissa. Alla olevista kuvista nähdään, että tulovesien kiintoainepitoisuudet ovat erittäin korkeita, kun taas Jäälinjärvestä lähtevän Jääliinojan pitoisuudet ovat vakaat ja suhteellisen alhaiset.

Kiintoaine 2011 mg/l



Kiintoaine 2012 mg/l

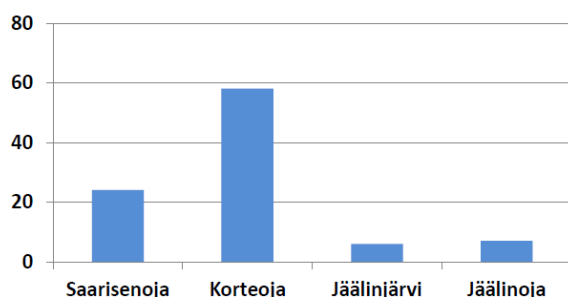


Tilanteen seurauksena Jäälinjärveen pidättyy runsaasti kiintoainetta, esimerkiksi kesällä 2012 kuiva-aineena mitattuna 20 000 kg.

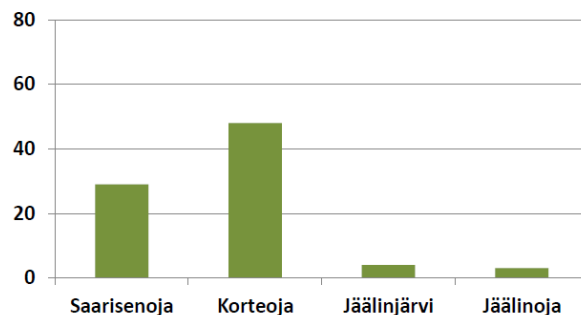
Tekn. yo. Kaisa Savolainen on diplomityössään ”Muuttuneen vesistön kokonaisvaltainen kunnostus – esimerkkinä Jääliinojan vesistö” arvioinut, että Saarisenojan valuma-alueelle suunnitellut toimenpiteet voivat pidättää kiintoainekulkeutumaa noin puoleen.

Saarisenojan veden mukana Jäälinjärveen kulkeutuu myös ravinteita. Kesällä 2012 fosforia valui Jäälinjärveen noin 140 kg ja typpeä noin 2 500 kg. Kokonaisuutena ravinteet eivät näyttäisi juurikaan pidättyvän järveen, sillä ne ovat suureksi osaksi sitoutuneina mm. humukseen. Sen sijaan liukoisten fraktioiden tilanne on toinen. Liukoiset ravinteet kuluvat Jäälinjärvestä ja mitä ilmeisimmin aiheuttavat siellä ongelmallisia ilmiöitä. Liukoisten ravinteiden pitoisuuksia on esitetty alla olevissa esimerkkikuvissa, jotka perustuvat 2.8.2011 otettuihin näytteisiin. Korteojan korkeat pitoisuudet selittyvät lähinnä jätevesipäästöillä.

Fosfaatti fosf. µg/l



Ammonium typpi µg/l



Liukoiset ravinteet ovat eliöstölle helposti käytettävässä muodossa. Järveen päätyessään ne lisäävät mm. haitallista levänkasvua. Kosteikkokasvillisuuden tarkoitus on vähentää osaltaan näitä ravinteita. Kosteikon toiminnan kannalta liukoisessa muodossa esiintyvät ravinteet ovat eduksi.

Kokemukset kosteikoiden kyvystä pidättää ravinteita vaihtelevat, eikä luotettavaa kokonaisarviota voida antaa. Kaisa Savolainen on diplomityönsään arvioinut ravinteiden pidätyskyvyksi kaikille suunnitelluille vesienhoitorakenteille varovasti noin 10 prosenttia. Liukoisten ravinteiden osalta muutos voi olla suurempi edellä selostetuista syistä.

Vaikutus kalastoon

Saarisenojassa ei esiinny merkittävää kalankulkua. Kevättulvan aikana hauki saattaa jossakin määrin etsiä kutualueita Saarisenojan varrelta. Kalamäen pato on suunniteltu niin, että kalankulku padon yli on mahdollista. Erityisen helppoa tämä on tulva-aikana, jolloin Jäälinjärven pinta on korkealla ja nostaa alavettä padolla joissakin tilanteissa jopa padon harjalle.

Hanke ei vaikuta Jäälinjärven kalakantaan, jota hoidetaan erillisten suunnitelmien mukaan.

Vaikutus pohjaveteen

Rakennettavan kosteikon lähellä sijaitsee Laivakankaan pohjavesialue nro 11 255 051. Pohjavesialue on antikliininen harju, josta pohjavettä virtaa alueelta poispäin ympäröiville soille, Jäälinjoaan ja Jäälinjärveen. Pohjaveden pinta on harjussa kosteikon kohdalla noin kaksi metriä kosteikon suunnittelukorkeutta ylempänä.

Hanke sijaitsee pohjavesialueen reunavyöhykkeellä mutta ei pohjaveden muodostumisalueella. Hankkeen pohjavesivaikutusten osalta voidaan ensiksikin todeta, että suunnitellun kosteikon keskivesipinta asettuu nykyisten vedenkorkeusvaihteluiden sisään. Kun lisäksi maanpinnan muotoilut rajoittuvat lähinnä turvekerrokseen, hankkeesta ei aiheudu vaikutuksia pohjaveden antoisuuteen tai laatuun. Myöskään kunnostettavat ojat eivät sijaitse pohjaveden muodostumisalueella. Turvekerrokseen rajoittuvien matalien kuivatusojien avaaminen ei muuta pohjavesiolosuhteita alueella, kun vettä läpäiseviin maakerrokseen ei kajota ja alueen ympärillä on jo toimivat ojat. Myöskään Laivakankaan pohjavesialueen suojelusuunnitelmassa ei ole esitetty sellaisia suosituksia, jotka olisivat ristiriidassa suunniteltujen toimenpiteiden kanssa.

Vaikutus luonnon monimuotoisuuteen

Hankealueen luonto on kuivatushankkeiden seurauksena köyhtynyt. Maisemat ovat sulkeutuneet ojanvarsien pensoittumisen seurauksena. Puroumat on oikaistu, ja niissä on suuret virtaaman ja vedenkorkeuden vaihtelut. Rakennettava kosteikko on suunniteltu monivaikutteiseksi niin, että

siinä on hyvin vaihtelevat olosuhteet erilaisille vesiympäristössä viihtyville eliöille. Kokemusten mukaan vesilinnusto viihtyy toteutukseltaan onnistuneissa kosteikoissa erityisen hyvin. Kun monimuotoisuuden edistäminen on otettu huomioon jo suunnittelun lähtökohdissa, odotettavissa on monimuotoisuudeltaan runsas vesistönosa.

Padosta aiheutuva vahingonvaara

Kalamäen padon padotusvaikutus on pieni, vesiolosuhteista riippuen nolasta yhteen metriin. Suurin padotus esiintyy pienten virtaamien aikana. Kosteikon vesitilavuus on noin 2 000 m³. Pato on rakenteeltaan massiivinen siihen kohdistuvien voimien nähden. Vaikka patoon syntyisi vuoto, siitä purkautuva vesi lisääntyisi vähitellen niin, ettei alapuolelle voisi syntyä vaarallista, hetkellistä tulva-aaltoa. Vähäisen padotetun vesimäärän purkautuminen ei ehtisi syövyttää patoon mittavaa aukkoa, sillä kosteikon vedenpinta todennäköisesti laskisi ja painekorkeus pienenesi sitä mukaa kuin aukon koko kasvaisi. Tulva-aikana padon murtumisella ei olisi sanottavaa merkitystä, koska Jäälinjärvi padottaa alaveden joka tapauksessa korkealle. Padon alapuolella ei ole asutusta eikä muita arvokkaita kohteita, jotka voisivat padon murtuessa vahingoittua.

Arvio vahingoista

Kalamäen kosteikon toteuttaminen nostaa vedenpintaa Saarisenojassa kosteikon yläpuolella. Vesi pysyy Saarisenojan uomassa, mutta veden nousu saattaa vaikuttaa ranta-alueisiin siinä määrin, että puuston kasvu saattaa häiriintyä tai jopa estyä lukuun ottamatta Saarisenojan ruoppauksen yhteydessä syntyneitä, alkuperäistä maanpintaa korkeampia läjityspenkereitä. Kartta vettyvästä alueesta on hakemuksen liitteessä. Pääosin korvaukset vettymisvahingoista on sovittu kiinteistönomistajien kanssa. Sopimatta oleva vahinkoalue koskee seuraavia tiloja:

- Ylänkö 564-409-9-171
- Peukalolampi 564-409-9-297
- Ukonharju 564-409-9-309.

Esitys korvauksiksi

Hakija on sopinut Kiimingin metsänhoitoyhdistyksen kanssa siitä, että metsänhoitoyhdistys arvioi vahingot metsätalouden yleisten perusteiden mukaisesti. Yhdistys on sitoutunut korvaamaan vahingot tämän arvion perusteella. Hakija on toimittanut korvausesityksen ja esittänyt korvauksia koskevaksi lupamääräykseksi seuraavaa:

”Hankkeesta johtuvan metsämaan vettymisen vuoksi hakijan on maksettava alla lueteltujen kiinteistöjen omistajille seuraavat kertakaikkiset vahingonkorvaukset:

		Puustosta €	Maapohjasta €	Yhteensä €
Ylänkö	564-409-9-171	1 134	220	1 354
Peukalonlampi	564-409-9-297	1 115	330	1 445
Ukonharju	564-409-9-309	536	99	635

Korvaukset on maksettava ennen padotukseen ryhtymistä. Korvausten tultua maksetuksi alueella oleva puusto siirtyy hakijan omistukseen, ellei toisin sovita.”

Hankkeen hyödyt ja menetykset

Hanke tuottaa yleisiä hyötyjä, joille ei ole määritettävissä yksiselitteistä raha-arvoa. Keskeisin hankkeesta johtuva hyöty on Jäälinjärveen tulevan veden laadun parantuminen niin, että Jäälinjärven tila palautuu lähemmäksi luonnontilaa ja soveltuu nykyistä paremmin virkistyskäyttöön. Koska Jäälinjärven ja siitä lähtevän Jäälinojan lähialueella on 5 000 asukasta sekä vesistöön tukeutuvia, liiketaloudellisesti toimivia yrityksiä (Jäälinmaja, Pihlajaranta), Jäälinjärven tilalla on suuri yleinen merkitys yleisen asumisviihtyvyyden kannalta. Jäälinjärven tilan kohentuminen on tärkeää myös Jäälinjärvestä lähtevän Jäälinojan kannalta.

Vesiensuojeluvaiikutuksen lisäksi Kalamäen kosteikko lisää luonnon monimuotoisuutta ja monipuolistaa vesimaisemaa. Kosteikkoon syntyy hyvin vaihteleva elinympäristö erilaisille vesiympäristössä viihtyvälle eliöille. Hanke on asutuksen välittömässä läheisyydessä ja vilkkaasti käytetyn ulkoilureitin varrella. Hankkeen toteutuminen lisää mahdollisuuksia parantaa yleistä ympäristötietoisuutta ja edellytyksiä esitellä ihmistoiminnan ja luonnonympäristön yhteensovittamiseen liittyviä näkökohtia.

Hankkeesta ei ole odotettavissa yleisille eduille koituvia menetyksiä. Yksityisille eduille koituvat menetykset johtuvat veden nousun vaikutuksista metsätalouden harjoittamiseen. Menetyksistä voidaan esittää seuraava karkea enimmäisarvio. Kosteikkoalueen pinta-ala on yhteensä 6,2 ha. Kaikkien vettymisriskissä olevine tilojen puusto on hoitamaton ja kärsii vettymisestä. Maksimaalinen yksityinen edunmenetys syntyisi siitä, että koko vuotuinen kasvu kosteikkoalueella menetettäisiin. Kasvupotentiaali alueella on enimmillään 2 m³ vuodessa hehtaarilta eli noin 12 m³ vuodessa koko kosteikkoalueelta. Tavanomaisen kantohinnan (15 eur/m³) perusteella vuotuinen maksimaalinen kasvutappio olisi 180 euroa, joka pääomittuna kertoimella 20 on 3 600 euroa. Puuston korjuuolosuhteet alueella ovat erittäin vaikeat, joten edellä olevan laskelman kaikki osatekijät liioittelevat vahinkoa. Alueella ei ole nykyisinkään mahdollista kasvattaa arvopuuta.

Tarkkailu

Hakija ottaa vesinäytteitä Saarisenojasta rakennuskohteen yläpuolelta ja Saarisenojan suulta ja tekee niistä määriytyksiä seuraavasti:

- padon rakentamisen aikana kaksi kertaa viikossa; määritetään kiintoaine
- joka toisesta näytteestä (kerran viikossa); määritetään pH, sähkönjohtavuus, sameus sekä kiintoaine-, rauta-, kokonaistyyppi- ja kokonaisfosforipitoisuudet
- kaksi viikkoa vesistöön vaikuttavan rakentamisen päättymisestä; määritetään kiintoaine
- kuukausi vesistöön vaikuttavan rakentamisen päättymisestä; määritetään pH, sähkönjohtavuus, sameus sekä kiintoaine-, rauta-, kokonaistyyppi- ja kokonaisfosforipitoisuudet.

Kosteikon käyttöönoton jälkeen hakija tarkkailee hankkeen vaikutuksia Saarisenojan ja Jäälinjärven veden laatuun erikseen laadittavan ohjelman mukaan. Mielenkiinnon kohteena ovat silloin kiintoaine ja ravinteet.

Valmistelulupa ja perusteet valmisteluluvan myöntämiselle

Kalamäen kosteikko on olennainen osa Jäälinjärven yläpuolisen valuma-alueen kunnostushanketta, jota mm. Kiimingin kunta ja ELY-keskus ovat rahoittaneet vuodesta 2011. Kiimingin kunta oli alun alkaen varautunut rahoittamaan hanketta kolmena vuotena. Kuntaliitoksen myötä rahoitussitoumus on siirtynyt Oulun kaupungille, jonka talousarviossa on määräraha vuodelle 2013. Määräraha ei ole siirtokelpoinen. Toteutuksen viivästyminen saattaisi vaarantaa koko hankkeen yleisen taloustilanteen edelleen heikentyessä. Sen vuoksi on välttämätöntä, että hankkeen kustannuksia vaativat rakenteet voidaan ainakin olennaisilta osiltaan toteuttaa kuluvana vuonna.

Hankkeen toteuttaminen edellä selostetulla tavalla voidaan aloittaa tuottamatta muulle vesien käytölle tai luonnolle ja sen toiminnalle huomattavaa haittaa. Olot voidaan myös olennaisilta osin palauttaa ennalleen siinä tapauksessa, että lupapäätös kumotaan tai luvan ehtoja muutetaan. Hakijalla on oikeus hankkeen vaatimiin alueisiin. Näillä perusteilla hakijalle voidaan vesilain 3 luvun 16 §:n nojalla myöntää oikeus ryhtyä hankkeen edellyttämiin rakentamistoimiin jo ennen päätöksen lainvoimaiseksi tuleamista.

HAKEMUKSESTA TIEDOTTAMINEN

Aluehallintovirasto on vesilain 11 luvun 7, 10 ja 11 §:ssä säädetyllä tavalla kuuluttamalla asiasta aluehallintovirastossa ja Oulun kaupungissa varannut tilaisuuden muistutusten tekemiseen ja mielipiteiden esittämiseen hakemuksen johdosta viimeistään 10.5.2013. Kuulutus on erikseen lähetetty asiakirjoista ilmeneville asianosaisille.

Aluehallintovirasto on vesilain 11 luvun 6 §:n mukaisesti pyytänyt hakemuksen johdosta lausunnon Pohjois-Pohjanmaan elinkeino-, liikenne ja ympäristökeskuksen ympäristö ja luonnonvarat -vastuualueelta, Kainuun

elinkeino-, liikenne ja ympäristökeskuksen kalatalousviranomaiselta, Oulun kaupungilta sekä Oulun kaupungin kaavoitus- ja ympäristönsuojeluviranomaisilta.

LAUSUNNOT

1) Pohjois-Pohjanmaan elinkeino-, liikenne- ja ympäristökeskuksen ympäristö ja luonnonvarat -vastuualue on lausunnossaan todennut, että hakemuksen mukainen rakentaminen ei näyttäisi sanottavasti loukkaavan yleistä tai yksityistä etua. Hankkeen vaikutukset vesistössä ovat myönteisiä. Mahdollista työnaikaista haittaa voi esiintyä lähinnä lyhytaikaisena veden samentumisena. Lupa on myönnettävissä hakemuksen mukaisena, työnaikainen vesistötarkkailu voidaan myös toteuttaa hakijan esittämällä tavalla, tarkkailutulokset tulee toimittaa ELY-keskukselle heti niiden valmistuttua.

Vesilain mukaan lupa valmisteleviin toimenpiteisiin ennen lupapäätöksen lainvoimaiseksi tulemistä voidaan myöntää perustellusta syystä. Esitetyt perusteet täyttävät valmisteluluvan edellytykset. Valmistelevista töistä ei näyttäisi aiheutuvan muulle vesien käytölle tai luonnolle ja sen toiminnalle huomattavaa haittaa. Olennaisilta osin olot voidaan myös palauttaa ennalleen siinä tapauksessa, että lupapäätös kumotaan tai luvan ehtoja muutetaan.

2) Oulun kaupungin yhdyskunta- ja ympäristöpalvelut on kaavoitusviranomaisena lausunnossaan todennut, että hakemuksessa esitetty kosteikko sijaitsee vuonna 2013 lainvoiman saaneen oikeusvaikutteisen *Kii-
mingin keskeisten taajama-alueiden osayleiskaavan 2030 Kirkonkylä - Jäälin* pohjoisosa eteläkärjessä MU-alueella. Merkintä tarkoittaa maa- ja metsätalousvaltaista aluetta, jolla on erityistä ulkoilun ohjaamistarvetta. Alueelle on osoitettu ohjeellinen ulkoilureitti, jonka sijainti tarkentuu reitin toteutussuunnitelman yhteydessä. Kosteikkohankkeella ei tule estää kyseisen ulkoilureitin toteuttamista alueella. Kosteikon ja järven väliin sijoittuu voimalinja, jonka yhteyteen on osoitettu varaus uudelle 110 kV:n linjalle. Pistekatkoviivan rajaamalle suoja-alueelle ei saa sijoittaa rakennuksia tai rakennelmia ilman voimajohdon omistajan lupaa. Pääosin linjalle merkitylle moottorikelkkareitille on tehty reittitoimitus. Osaksi kosteikko sijoittuu vuodelta 1992 olevan *Keskeisten taajama-alueitten osayleiskaavan Jääli - Välikylä* maa- ja metsätalousalueelle (M).

Kosteikko sijoittuu Pohjois-Pohjanmaan maakuntakaavassa sekä Oulun seudun yleiskaavassa 2020 merkitylle pohjavesialueelle (pv). Maakuntakaavassa on voimalinjalle (z) merkitty moottorikelkkareitti.

Alueella ei ole asemakaavaa. Lähin asemakaavoitettu alue sijoittuu Jäälinjärven eteläpuolelle, noin 400 metriä kosteikkoalueesta länteen. Jäälinjärven kaakkoisosan asemakaavoitus ei ole ajankohtaista.

Lausunnon antaja on katsonut, että hanke todennäköisesti parantaa Jäälinjärven luonnonoloja ja ominaisuuksia osana hyvää elinympäristöä sekä edistää alueen virkistyskäyttöä. Kun haetun hankkeen toteuttamisessa otetaan huomioon edellä mainitut seikat, hanke soveltuu alueelle suunniteltuun maankäyttöön eikä lausunnon antajalla ole ollut huomautettavaa hakemuksesta.

3) Oulun kaupunki / Oulun seudun ympäristötoimi on ympäristönsuojeluviranomaisena lausunnossaan todennut, että Kalamäen kosteikkohankkeella on vesiensuojelullista hyötyä eikä ennalta arvioiden vesilain mukaisia esteitä luvan myöntämiselle ole. Hanke toteutuessaan lisää Saarisenojan luonnon monimuotoisuutta sekä monipuolistaa vesimaisemaa kosteikon vaikutusalueella.

Ympäristötoimen havaintojen mukaan ainakin Kalamäen sillalta on ollut havaittavissa kalastoa Saarisenojassa, näin ollen on erityisen tärkeänä, että padon rakentamisen yhteydessä varmistetaan kalan kulun mahdollistuminen padon yli vähävetisintä kautta lukuun ottamatta.

Työn aloittamisesta ja päättymisestä tulee ilmoittaa ympäristötoimelle samoin vaikutustarkkailutuloksista heti niiden valmistuttua sekä mahdollisista ympäristön kannalta poikkeuksellisista tilanteista ja vahingoista. Ympäristötoimi pitää tärkeänä, että hankkeen toteuttamisen aikaisesta vaikutustarkkailusta laaditaan lyhyt yhteenvetoraportti. Ympäristötoimi painottaa myös suunnitelmassa esitetyn hankkeen toteuttamisen jälkeisen vaikutustarkkailun merkitystä, jotta voidaan arvioida luotettavasti hankkeen vaikutukset.

MUISTUTUS

4) Anne Puireva (Kantola palsta 564-409-0225-0014-X-M0601, Kiimingin kylä, Oulun kaupunki) on vaatinut palstan ostettavaksi, koska alue vettyy niin paljon, että muistuttaja ei voi enää käyttää sitä mitenkään hyödyksi. Hintavaatimus lohkomiskuluineen on 2 050 euroa.

HAKIJAN SELITYS

4) Anne Puireva

Hakija on selityksessään todennut tehneensä muistuttajan kanssa esisopimuksen muistuttajan omistaman kiinteistön palstan ostamisesta.

LAUSUNTOPYYNTÖ HAKIJAN ESITTÄMISTÄ KORVAUKSISTA

Pohjois-Suomen aluehallintovirasto on 19.8.2013 pyytänyt lausuntoa hakijan esittämistä kiinteistökohtaisista korvauksista niiltä kiinteistön omistajilta, joita korvausesitys on koskenut.

MUISTUTUS HAKIJAN ESITTÄMISTÄ KORVAUKSISTA

5) Reino Tuohimaa (Ukonharju 564-409-9-309, Kiimingin kylä, Oulun kaupunki) on huomauttanut, että hakijan esittämässä kartassa korvattavan alueen pinta-alaksi on esitetty 0,45 ha. Muistuttajan käsityksen mukaan Saarisenojan kosteikko muistuttajan kiinteistöllä ulottuu ojan molemmille puolille noin 200 metrin matkalla ja sen pinta-ala on 1,0 ha.

Korvausvaatimus maapohjasta on 220 €, puustosta (koivupuuta 110 m³) 1 650 € ja koivikon alla olevasta kuusen taimikosta 1 ha:n alalta 700 € eli korvausvaatimus yhteensä 2 570 €.

HAKIJAN SELITYS KORVAUSVAATIMUKSEEN

5) Reino Tuohimaa

Hakija on toimittanut 13.8.2013 aluehallintovirastolle Kiimingin metsänhoitoyhdistyksen laatiman arvion muun ohella Ukonharjun tilalle aiheutuvista vettymisvahingoista. Vahinkoalue perustuu hakijayhdistyksen laserkeilauskartalle merkitsemään korkeuskäyrään +40,7 m, joka on 50 senttimetriä suunnitellun padotustason yläpuolella. Ukonharjun tilan vahinkoalueeksi on tällä kartalla merkitty 0,45 ha. Kiimingin metsänhoitoyhdistyksen laatimassa vahingonarviossa tämä on pyöristetty 0,5 hehtaariksi, ja vahingot on arvioitu tämän pinta-alan mukaan. Arviointiperuste on ollut, että alue poistuu metsätaloudeksi käytöstä, jolloin korvattavaksi tulevat sekä maapohja että alueella oleva puusto täydestä arvosta. Todellisuudessa metsätaloudeksi ei kokonaan menetä, joten vahingonarvio on jonkin verran ylimitoitettu.

Muistutuksen johdosta hakija on tarkistanut vahinkoalueen rajauksen ja havainnut siinä virheen. Tarkistetun korkeuskäyrän rajaama alue on merkitty selityksen liitteessä olevalle kartalle. Vahinkoalueen pinta-ala on 0,8 hehtaaria.

Muistuttaja on kertonut, että metsäsuunnitelmassa ko. kosteikkoalueen pinta-ala on 1,0 hehtaaria ja sillä on puuta 110 m³. Ko. metsäsuunnitelmaa ei ole hakijan käytettävissä, mutta on oletettavaa, että muistutuksessa tarkoitettu kuvio on rajattu metsätaloudellisin perustein, jolloin se on muodostunut laajemmaksi kuin korkeuskäyrän +40,7 m rajaama alue. Oletettavaa myös on, että metsäsuunnitelman kuvion korkeammilla reuna-alueilla puustoa on enemmän kuin vahinkoalueella, joka nykytilassakin kärsii vettymisestä. Kiimingin metsänhoitoyhdistyksen vahingonarvioon merkitty puumäärä, 89 m³/hehtaari, on ammattilaisen arvio, jota on syytä pitää oikeana, ja se vastaa myös hyvin naapurikiinteistöjen puumäärää samankaltaisessa ympäristössä (ks.13.8.2013 päivätyn hakemuksen täydennyksen liitteet).

Muistuttaja on lisäksi väittänyt, että koivikon alla koko alueella on kasvatettava kuusen taimikko, ja vaatinut siitä korvausta 700 euroa. Ensiksikin on syytä todeta, että metsätaloudellisesti samalla alueella ei voi olla uudistuskypsää metsää (kehitysluokka 04) tai varttunutta kasvatusmetsää (kehitysluokka 03) ja kasvatettavaa taimikkoa. Kysymys on siis metsän alikasvus-

tosta, jolla ei sinänsä ole rahallista arvoa. Tämä johtuu jo pelkästään korjuuteknisistä seikoista: ainespuun hakkuun yhteydessä taimikko turmeltuu. Kuusta esiintyy alueella pääasiassa Saarisenojan perkausmassojen läjityspenkereillä, jotka ovat niin korkealla, että puustoa on siellä mahdollista jatkossakin kasvattaa. Kuusi sisältyy vahingonarvion puumäärään, koska läjityspenkereetkin on esitetty korvattavana vahinkoalueena korkeus- asemastaan huolimatta. Kuusen taimia esiintyy koivujen alikasvustona paikoitellen, enintään puolella vahinkoalueesta. Taimikko on syntynyt luontaisesti ja se on hoitamaton. Alueen märkyuden vuoksi alueella on myös täysin puuttomia osia.

Hakija on toimittanut selityksen liitteenä alueelta kuvia ja tarkentanut yksityiskohtaisemmin vahinkoarviotaan.

Edellä sanotun perusteella Ukonharjun tilan osalta aiemmin toimitettua vahingonarviota on tarpeen korjata pinta-alavirheen perusteella. Koska nyt vahinkoalueeseen liitetty lisäalue vastaa ominaisuuksiltaan alkuperäistä vahinkoaluetta, korvaus voidaan korottaa pinta-alojen suhteessa (0,8/0,5). Tällöin korvauksen määräksi tulee 1 016 euroa.

Mitä tulee kuusentaimikosta vaadittuun korvaukseen, niin edellä sanotun mukaisesti taimikolla ei ole erikseen korvattavaa raha-arvoa. Myöskään Kiimingin metsänhoitoyhdistys ei ole arviossaan todennut korvattavaa kuusen taimikkoa. Hoidetun täystiheän taimikon raha-arvo on noin 700 euroa hehtaarilta. Ukonharjun tilalla kuusen taimia esiintyy enintään puolella vahinkoalueesta. Kun taimet ovat hakkuukypsän puuston alla, ne todennäköisesti tuhoutuvat hakkuun yhteydessä. Mikäli taimista puolet olisi vastoin odotusta hyödynnettävissä hakkuun jälkeen, säästyvien taimien arvo olisi enintään 200 euroa. Hakija hyväksyy tämän arvion korvattavaksi.

Vielä toteamme, että metsänhoitoyhdistys toimii metsänomistajien maksamalla rahoituksella ja avustaa metsänomistajia metsätaloudellisissa kysymyksissä näiden edun mukaisella tavalla. Metsänhoitoyhdistyksen käyttämät arviointiperusteet eivät näin ollen ainakaan aliarvioi vahingon määrää.

Lisäksi tähdennämme, että vahinkoalueen arvo on esitetty kokonaan korvattavaksi, vaikka alueella todennäköisesti kasvaa puuta myös jatkossa. Perkausmassojen läjityspenkereet on sisällytetty vahinkoalueeseen, vaikka niillä oleva puusto ei tule kärsimään vettymisestä. Kuusen taimikosta esitetty korvaus on metsätaloudellisesti perusteeton, mutta hakija hyväksyy edellä esitetyn korvauksen myös taimikon osalta. Hakijan korvausesitys, yhteensä 1 216 euroa, siis yliarvioi todellisia vahinkoja.

ALUEHALLINTOVIRASTON RATKAISU

Luparatkaisu

Aluehallintovirasto myöntää Kiimingin-Jäälän vesienhoitoyhdistykselle luvan Jäälänjärven yläpuolisen valuma-alueen kunnostamiseen liittyvän Kalamäen kosteikon toteuttamiseen ja siihen liittyvän padon rakentamiseen

Oulun kaupungissa hakemuksen mukaisesti hakemuksen liitteenä 3 olevan piirustuksen Kalamäen suunnitelmakartta, MK 1:2 000, osoittamaan paikkaan. Lupa on voimassa toistaiseksi.

Aluehallintovirasto hylkää Kiimingin-Jäälin vesienhoitoyhdistyksen hakemuksen käyttöoikeudesta kulkea maastossa liikkuvilla koneilla Saarisenojan varressa.

Hankkeesta aiheutuu vettymisvahinkoja, joiden osalta on annettu korvausmääräys. Hankkeesta ei ennalta arvioiden aiheudu muuta vesilain mukaan korvattavaa edunmenetystä. Ennakoimattoman edunmenetyksen varalta annetaan jäljempää ilmenevä ohjaus.

Luvan saajan on noudatettava vesilain säännöksiä ja seuraavia lupamääräyksiä.

Lupamääräykset

Rakenteet

1. Kalamäen pato rakennetaan hakemuksen liitteenä 4 olevan 20.12.2011 päivätyn piirroksen "Kalamäen pato", mittakaava 1:200 ja 1:100, mukaisesti. Padon harjankorkeus on 13 metrin matkalla tasolla $N_{2000} + 40,15$ m, mistä harjakorkeus nousee padon päihin siirryttäessä tasolle $N_{2000} + 40,50$ m.

2. Kosteikko ja kaksi ojan kunnostusta tehdään hakemuksen liitteenä 3 olevan 19.12.2011 päivätyn piirroksen "Kalamäen suunnitelmakartta", mittakaava 1: 2 000, mukaisesti. Ojien kunnostuskaivu ei saa ulottua turvekerroksen alapuolelle.

3. Luvan saajan on rakennettava Kalamäen padon yläpuolelle Saarisenojaan senttimetrijaotuksella varustettu vedenkorkeusasteikko, johon on merkittävä suunniteltu keskivedenkorkeus $N_{2000} + 40,20$ m.

Töiden suorittaminen

4. Rakennustyöt on tehtävä siten ja sellaisena aikana, että vesialueelle ja sen käytölle aiheutuu mahdollisimman vähän haittaa ja häiriötä.

5. Luvan saajan on poistettava vesistöistä ja sen rannoilta rakennusjätteet ja ylimääräinen kaivumaa sekä huolehdittava rakennustyön muidenkin jälkien poistamisesta.

Kunnossapito

6. Patorakenteiden ja kosteikon kunnossapidosta on huolehdittava asianmukaisesti.

Korvaukset

7. Töiden suorittamisesta mahdollisesti aiheutuva, välittömästi ilmenevä edunmenetys on viivytyksettä korvattava vahinkoa kärsineelle.

Tarkkailu

8. Luvan saajan on tarkkailtava hankkeen työnaikaisia vaikutuksia vesistön tilaan hakemuksen kohdassa 7.11. esitetyllä tavalla. Tarkkailutulokset on toimitettava Pohjois-Pohjanmaan ELY-keskukselle ja Oulun kaupungin ympäristönsuojeluviranomaiselle.

9. Luvan saajan on pidettävä kirjaa Saarisenojan vedenkorkeuksista Pohjois-Pohjanmaan elinkeino-, liikenne- ja ympäristökeskuksen ohjeiden mukaisesti kahden vuoden ajan padon valmistumisesta.

Töiden aloittaminen ja toteuttaminen

10. Hankkeen toteuttamiseen on ryhdyttävä neljän vuoden kuluessa ja hanke on toteutettava olennaisilta osin kuuden vuoden kuluessa siitä lukien, kun tämä päätös on tullut lainvoimaiseksi. Muuten lupa raukeaa.

Ilmoitukset

11. Töiden aloittamisesta on etukäteen ilmoitettava kirjallisesti Pohjois-Pohjanmaan elinkeino-, liikenne- ja ympäristökeskuksen ympäristö ja luonnonvarat -vastuualueelle ja Oulun kaupungin ympäristönsuojeluviranomaiselle.

12. Hankkeen valmistumisesta on 60 päivän kuluessa ilmoitettava kirjallisesti aluehallintovirastolle, Pohjois-Pohjanmaan elinkeino-, liikenne- ja ympäristökeskuksen ympäristö ja luonnonvarat -vastuualueelle ja Oulun kaupungin ympäristönsuojeluviranomaiselle.

Korvausmääräys

Aluehallintovirasto velvoittaa luvan saajan maksamaan kertakaikkiset korvaukset hankkeen seurauksena vettyivistä maa-alueista.

Korvausmääräykset ovat päätöksen liitteenä 2.

Ohjaus ennakoimattoman edunmenetyksen varalta

Jos tässä päätöksessä tarkoitettusta toimenpiteestä aiheutuu edunmenetystä, jota ei ole ennakoitu, voidaan siitä vaatia korvausta erikseen siten kuin vesilain 13 luvun 8 §:ssä on säädetty.

Perustelut

Luvan myöntämisen edellytykset

Kalamäen kosteikon rakentaminen on osa Jäälinjärven valuma-alueen tilan parantamista. Kosteikko on suunniteltu monivaikutteiseksi. Hankkeen tarkoituksena on pidättää valumavesien kiintoainetta ja ravinteita. Kosteikon suunnittelussa on otettu huomioon luonnon monimuotoisuus ja aivan erityisesti vesilintujen viihtyvyys. Hanke sijaitsee Jäälin taajaman välittömässä läheisyydessä. Vesienhoidon ohella hanke monipuolistaa vesiympäristöä ja lisää virkistyskäyttöä alueella, jonka kautta johtaa reitti Jäälinjärven ympäri.

Hanke tuottaa yleisiä hyötyjä, joille ei ole määritettävissä yksiselitteistä raha-arvoa. Keskeisin hankkeesta johtuva hyöty on Jäälinjärveen tulevan veden laadun parantuminen niin, että Jäälinjärven tila palautuu lähemmäksi luonnontilaa ja soveltuu nykyistä paremmin virkistyskäyttöön. Jäälinjärven tilalla on suuri yleinen merkitys yleisen asumisviihtyvyyden kannalta. Jäälinjärven tilan kohentuminen on tärkeää myös Jäälinjärvestä lähtevän Jäälinjoen kannalta.

Vesien suojeleminen lisäksi Kalamäen kosteikko lisää luonnon monimuotoisuutta ja monipuolistaa vesimaisemaa. Kosteikkoon syntyy hyvin vaihteleva elinympäristö erilaisille vesiympäristössä viihtyvillä eliöillä.

Hankkeesta ei ole odotettavissa yleisille eduille koituvia menetyksiä. Yksityisille eduille koituvat menetykset johtuvat vedennousun vaikutuksista metsätalouden harjoittamiseen. Hakijan esittämä hankkeen menetysten kokonaisarvio 3 600 euroa ja tilakohtaisen korvausestityksen yhteismäärä 4 015 euroa yhteenlaskettuna on 7 615 euroa, mitä voidaan pitää menetysten enimmäisarviona.

Hankkeesta yleisille tai yksityisille eduille saatava hyöty on huomattava verrattuna siitä yleisille tai yksityisille eduille koituviin menetyksiin.

Oulujoen-lijoen vesienhoitoalueen vesienhoitosuunnitelmassa Jäälinjärven osalta tavoitteena on tilan säilyttäminen vähintään hyvänä. Hanke ei vaikuta haitallisesti vesienhoitosuunnitelman tavoitteiden saavuttamiseen.

Hankkeen vaikutusalueella ei ole suojele- eikä rauhoitusalueita.

Hankkeella ei ole vaikutusta Laivakankaan pohjavesialueeseen.

Hanke on oikeusvaikutteisen osayleiskaavan mukainen.

Saarisenojan oma hankkeen vaikutusalueen kohdalla perattu, joten hanke ei vaaranna puron luonnontilan säilymistä, eikä lupaa siitä poikkeamiseen tarvita.

Täten hankkeen luvan myöntämisen edellytykset täyttyvät.

Käyttöoikeus

Aluehallintovirasto katsoo, että hanketta varten ei ole tarpeen kulkea maastossa liikkuvilla koneilla hankkeiden välisellä alueella Saarisenojan varressa vesistön toiminnan ja hankkeen vaikutusten tarkkailemiseksi ja mahdollisesti tarpeellisten toimenpiteiden suorittamiseksi hakemuksessa esitettyjen kiinteistöjen alueella. Täten aluehallintovirasto hylkää hakemuksen käyttöoikeuden myöntämisestä.

Lupamääräykset

Rakenteista, töiden suorittamisesta ja kunnossapidosta on annettu tavan omaiset lupamääräykset.

Työn aikainen tarkkailu on katsottu tarpeelliseksi. Padon yläpuolisen vedenkorkeuden tarkkailulla kahden vuoden ajan padon valmistumisesta varmistetaan padon rakenteiden pysyvyys ja padon toimivuus.

Korvaus

Korvaukset on määrätty maksettavaksi luvan saajan esityksen mukaisesti. Luvan saajan esittämät maapohjan hinnat vastaavat alueen käypää hintatasoa. Luvan saajan esittämä puustolle koitua vettymisestä aiheutuva vahinko on esitetty täytenä puuston arvon menetyksenä ja kiinteistön Ukonharju (564-409-9-309) osalta on arvioitu korvausta myös taimikon menetyksestä. Aluehallintoviraston käsityksen mukaan luvan saajan esittämä korvaus vettymisestä on täysimääräinen. Puusto jää kuitenkin luvan saajan esittämästä poiketen kiinteistön omistajille, koska kysymys on vettymisvahingon korvaamisesta alueen omistus- ja käyttöoikeuden säilyessä edelleen maanomistajalla.

Sovelletut säännökset

Vesilain 3 luvun 4 §:n 1 momentin 2) kohta, 5 §, 6 §, 7 §, 8 §, 10 §, 11 §, ja 18 §, 13 luvun 7 §:n 1 momentti, 9 §:n 1 momentti 2) kohta, 11 §:n 1 momentti, 16 §:n 3 momentti ja 17 §:n 4 momentti

Korkolain 4 ja 12 §

Valmistelulupa

Aluehallintovirasto oikeuttaa Kiimingin-Jäälän vesienhoitoyhdistyksen ryhtymään hankkeen toteuttamista valmisteleviin toimenpiteisiin jo ennen päätöksen lainvoimaiseksi tulemistä. Luvan saajan on ennen toimenpiteisiin ryhtymistä asetettava Pohjois-Suomen aluehallintoviraston peruspalvelut, oikeusturva ja luvat -vastuualueelle 3 000 euron suuruinen vakuus niiden vahinkojen, haittojen ja kustannusten korvaamisesta, jotka päätöksen kumoaminen tai luvan määräysten muuttaminen voi aiheuttaa.

Perustelut

Hankkeelle on varattu Oulun kaupungin talousarviossa määräraha vuodelle 2013. Määräraha ei ole siirtokeelpoinen. Toteutuksen viivästyminen saattaisi vaarantaa koko hankkeen yleisen taloustilanteen edelleen heikentyessä. Sen vuoksi on välttämätöntä, että hankkeen kustannuksia vaativat rakenteet voidaan ainakin olennaisilta osiltaan toteuttaa kuluvana vuonna.

Valmistelevat toimenpiteet voidaan suorittaa tuottamatta muulle vesien käytölle tai luonnolle ja sen toiminnalle huomattavaa haittaa. Luvassa tarkoitetut työt ovat sellaisia, että niiden suorittamisen jälkeen olot voidaan olennaisilta osin palauttaa entisen veroisiksi siinä tapauksessa, että lupapäätös kumotaan tai sen määräyksiä muutetaan.

Sovelletut säännökset

Vesilain 3 luvun 16 ja 17 §

Lausuntoihin ja muistutukseen vastaaminen

3) Oulun seudun ympäristötoimen lausunnon osalta aluehallintovirasto toteaa, että hakemuksessa esitetty patorakenne mahdollistaa kalan kulun vähävetisimpiä tilanteita lukuun ottamatta.

Aluehallintovirasto toteaa, että hankkeen vaikutukset vesistöön ovat ennalta arvioiden myönteisiä. Luvan saajaa ei ole velvoitettu hankkeen vaikutusten tarkkailuun toteuttamisaikaa lukuun ottamatta.

4) Anne Puirevan muistutuksen osalta aluehallintovirasto toteaa, että luvan saaja on tehnyt muistuttajan kanssa esisopimuksen muistuttajan omistaman kiinteistön ostamisesta.

5) Reino Tuohimaan muistutuksen osalta viitataan korvausmääräykseen ja sen perusteluihin. Lisäksi todetaan, että luvan saaja on muistuttajan korvausvaatimuksesta antamassaan selityksessä tarkistanut ja korjannut vahinkoalueen pinta-alaksi 0,8 ha. Puumäärän arvio perustuu Kiimingin metsänhoitoyhdistyksen arvioon, jota aluehallintovirasto pitää luotettavana arviona.

PÄÄTÖKSEN TÄYTÄNTÖÖNPANO

Päätöksen yleinen täytäntöönpanokelpoisuus

Päätös on täytäntöönpanokelpoinen sen saatua lainvoiman.

Valmisteluluvan täytäntöönpanokelpoisuus

Valmistelulupaa koskeva päätös saadaan panna täytäntöön muutoksenhausta huolimatta. Muutoksenhakutuomioistuin voi kieltää päätöksen täytäntöönpanon.

KÄSITTELYMAKSU JA SEN MÄÄRÄYTYMINEN

Käsittelymaksu on 3 562 euroa.

Lasku lähetetään myöhemmin Valtion talous- ja henkilöstöhallinnon palvelukeskuksesta.

Maksu määräytyy aluehallintovirastojen maksuista annetun valtioneuvoston asetuksen (1572/2011) mukaisesti. Asetuksen liitteenä olevan maksu- taulukon mukaan pohjapadon, jolla padotetaan vesialuetta enintään 0,1 km², koskevan hakemuksen käsittelystä perittävän maksun suuruus on 5 480 euroa. Maksu peritään 35 % taulukon mukaista maksua alempana, jos asian käsittelyn vaatima työmäärä on taulukossa mainittua työmäärää pienempi. Täten maksu on $0,65 \times 5\,480 = 3\,562$ euroa.

PÄÄTÖKSESTÄ TIEDOTTAMINEN

Päätös

Hakija

Jäljennös päätöksestä

Oulun kaupunki

Oulun kaupungin kaavoitusviranomaisen

Oulu kaupungin ympäristönsuojeluviranomaisen

Pohjois-Pohjanmaan elinkeino-, liikenne- ja ympäristökeskus, ympäristö ja luonnonvarat -vastuualue

Kainuun elinkeino-, liikenne- ja ympäristökeskus, kalatalousviranomaisen

Suomen ympäristökeskus (sähköpostitse)

Ilmoitus päätöksestä

Asianosaiset

Ilmoittaminen ilmoitustauluilla

Tieto päätöksen antamisesta julkaistaan Pohjois-Suomen aluehallintoviraston ilmoitustaululla ja päätöksestä kuulutetaan Oulun kaupungin virallisella ilmoitustaululla.

MUUTOKSENHAKU

Päätökseen saa hakea muutosta Vaasan hallinto-oikeudelta valittamalla.

Liitteet

Liite 1	Valitusosoitus
Liite 2	Korvausliite

Hannu Puranen

Anna-Maria Juntunen

Asian ovat ratkaisseet ympäristöneuvos Hannu Puranen ja ympäristölakimies Anna-Maria Juntunen. Asian on esitellyt Hannu Puranen.
HP/es

Liite 1

VALITUSOSOITUS

Valitusviranomainen Pohjois-Suomen aluehallintoviraston päätökseen saa hakea valittamalla muu-
tosta **Vaasan hallinto-oikeudelta**. Valituskirjelmä on toimitettava liitteineen
Pohjois-Suomen aluehallintovirastoon.

Valitusoikeus Valituksia päätöksen johdosta voivat esittää ne, joiden oikeutta tai etua asia
saattaa koskea, sekä vaikutusalueella ympäristön-, terveyden- tai luonnonsuoje-
lun tai viihtyisyyden edistämiseksi toimivat rekisteröidyt yhdistykset tai säätiöt,
asianomaiset kunnat, ELY-keskukset, kuntien ympäristönsuojeluviranomaiset ja
muut yleistä etua valvovat viranomaiset.

Valitusaika Valitusaika päättyy **15.11.2013**, jolloin valituksen on viimeistään oltava perillä
Pohjois-Suomen aluehallintovirastossa.

Valituksen sisältö Valituskirjelmässä, joka osoitetaan Vaasan hallinto-oikeudelle, on ilmoitettava

- aluehallintoviraston päätös, johon haetaan muutosta
- valittajan nimi ja kotikunta
- postiosoite, puhelinnumero ja mahdollinen sähköpostiosoite, joihin asiaa kos-
kevat ilmoitukset valittajalle voidaan toimittaa (mikäli yhteystiedot muuttuvat,
on niistä ilmoitettava Vaasan hallinto-oikeudelle, PL 204, 65101 Vaasa, säh-
köposti: vaasa.hao@oikeus.fi)
- miltä kohdin aluehallintoviraston päätökseen haetaan muutosta
- mitä muutoksia aluehallintoviraston päätökseen vaaditaan tehtäväksi
- perusteet, joilla muutosta vaaditaan
- valittajan, laillisen edustajan tai asiamiehen allekirjoitus, ellei valituskirjelmää
toimiteta sähköisesti (telekopiolla tai sähköpostilla)

Valituksen liitteet Valituskirjelmään on liitettävä

- asiakirjat, joihin valittaja vetoaa vaatimuksensa tueksi, jollei niitä ole jo aikai-
semmin toimitettu viranomaiselle
- mahdollisen asiamiehen valtakirja tai toimitettaessa valitus sähköisesti selvitys
asiamiehen toimivallasta
- jäljennös valituskirjelmästä (jos valituskirjelmä toimitetaan postitse)

Valituksen toimittaminen Pohjois-Suomen aluehallintovirastoon

**Valituskirjelmä on toimitettava Pohjois-Suomen aluehallintoviraston kir-
jaamoon.** Valituskirjelmän on oltava perillä **määräajan viimeisenä päivänä**
ennen virka-ajan päättymistä. Valituskirjelmä voidaan myös lähettää postitse,
telekopiona tai sähköpostilla. Sähköisesti (telekopiona tai sähköpostilla) toimitet-
tun valituskirjelmän on oltava toimitettu niin, että se on käytettävissä vastaanot-
tolaitteessa tai tietojärjestelmässä määräajan viimeisenä päivänä ennen virka-
ajan päättymistä.

Pohjois-Suomen aluehallintoviraston yhteystiedot

käyntiosoite:	Linnankatu 1–3
postiosoite:	PL 293, 90101 Oulu
puhelin:	vaihde 0295 017 500
telekopio:	08 - 3140 110
sähköposti:	kirjaamo.pohjois@avi.fi
aukioloaika:	klo 8–16.15

Oikeudenkäyntimaksu Valittajalta peritään asian käsittelystä Vaasan hallinto-oikeudessa oikeuden-
käyntimaksu 90 euroa. Tuomioistuinten ja eräiden oikeushallintoviranomaisten
suoritteista perittävistä maksuista annetussa laissa on erikseen säädetty eräistä
tapauksista, joissa maksua ei peritä.